



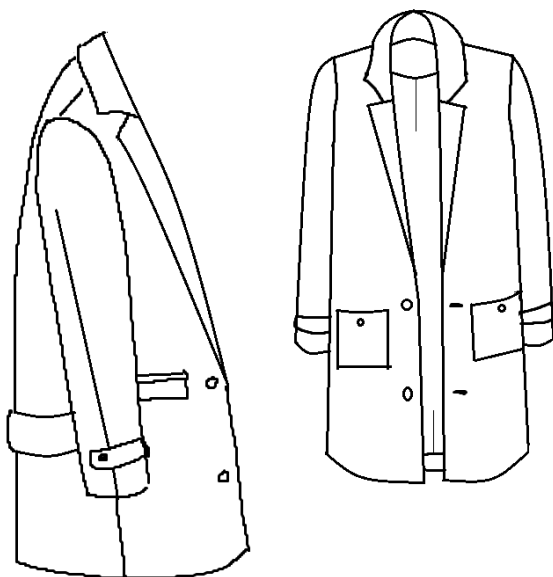
# Maison Fauve



LE MANTEAU RAY

Une coupe pure mais sans classicisme, une allure intemporelle mais iconique, le manteau RAY est une pièce qui assume de bousculer les lignes mais avec une justesse des proportions. Ce manteau est la master pièce de la collection SEW ME ARTY, et un hommage à l'artiste et designer Ray Eames.

Les jolis détails : boutonnage rabaisé pour plus de modernité, une martingale dans le dos, le choix entre des poches plaquées ou passepoilées à rabat, une coupe ajustée mais pas étriquée, et surtout, le fameux détail qui change tout : un travail de pli sur la manche, retenu par une bride boutonnée.



**Le patron grade du 34 au 56, pour une stature de 1m65, les marges de couture sont incluses et sont de 1 à 1.5 cm selon les pièces (détaillé à chaque étape de couture sur la brochure).**

|                         |           |           |           |           |            |            |            |
|-------------------------|-----------|-----------|-----------|-----------|------------|------------|------------|
| <b>Mesures</b>          | <b>34</b> | <b>36</b> | <b>38</b> | <b>40</b> | <b>42</b>  | <b>44</b>  | <b>46</b>  |
| <b>Tour de poitrine</b> | <b>80</b> | <b>84</b> | <b>88</b> | <b>92</b> | <b>96</b>  | <b>100</b> | <b>104</b> |
| <b>Tour de taille</b>   | <b>60</b> | <b>64</b> | <b>68</b> | <b>72</b> | <b>76</b>  | <b>80</b>  | <b>84</b>  |
| <b>Tour de hanche</b>   | <b>86</b> | <b>90</b> | <b>94</b> | <b>98</b> | <b>102</b> | <b>106</b> | <b>110</b> |

|                         |           |           |           |           |           |
|-------------------------|-----------|-----------|-----------|-----------|-----------|
|                         | <b>48</b> | <b>50</b> | <b>52</b> | <b>54</b> | <b>56</b> |
| <b>Tour de poitrine</b> | 112       | 118       | 124       | 130       | 136       |
| <b>Tour de taille</b>   | 92        | 98        | 104       | 110       | 116       |
| <b>Tour de hanche</b>   | 118       | 124       | 130       | 136       | 142       |

Si vous êtes entre 2 tailles choisissez la taille en dessous.

**NIVEAU DE COUTURE : avancé**, les points techniques sont le montage d'une doublure (mais la technique employée est simplifiée), la poche passepoilée à rabat, et globalement la gestion de tissus épais. Ce n'est pas une pièce très compliquée mais qui demande de la précision.

## **CHOIX DU TISSU ET FOURNITURES**

Le manteau RAY peut se coudre dans des lainages souples ou un jacquard, un velours un peu lourd. Il est doublé.

Pour un tissu en 140 cm de laize :

-de 34 à 40 : 210 cm de tissu et 150 cm de doublure

-de 42 à 46 : 280cm de tissu et 150 cm de doublure

-de 48 à 56 : 320 cm de tissu et 240 cm de doublure

-du thermocollant pour le dessous de col

-4 boutons (6 boutons pour la version poche plaquée) de 18 à 25 mm

### **Les pièces du patron :**

1.devant

11.doublure dos

2.dos

12.doublure manche

3.manche

13.passepoil

4.enforme devant

14.doublure fond de poche

5.enforme dos

15.doublure sac de poche

6.col dessus

16.rabat

7.col dessous

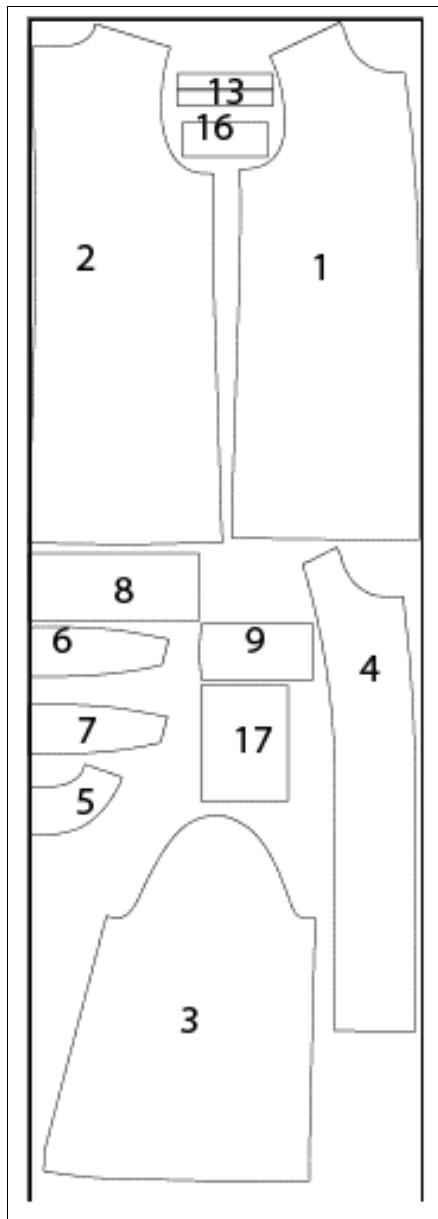
17.poches plaquée

8.martingale

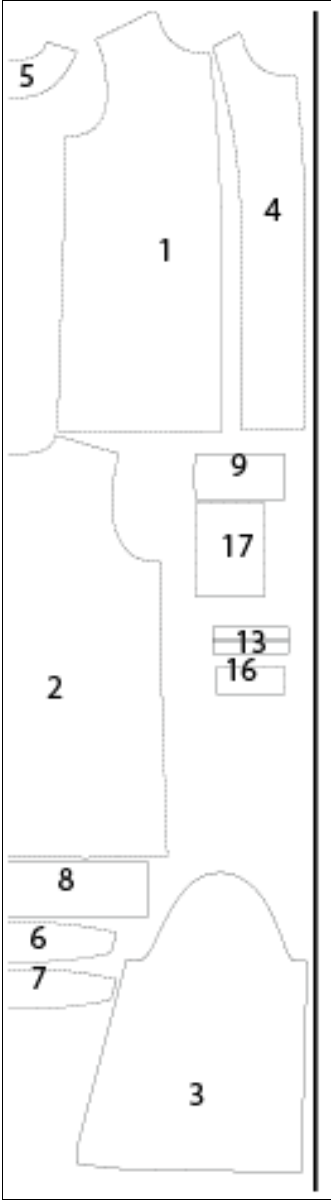
9.bride bas de manche

10.doublure devant

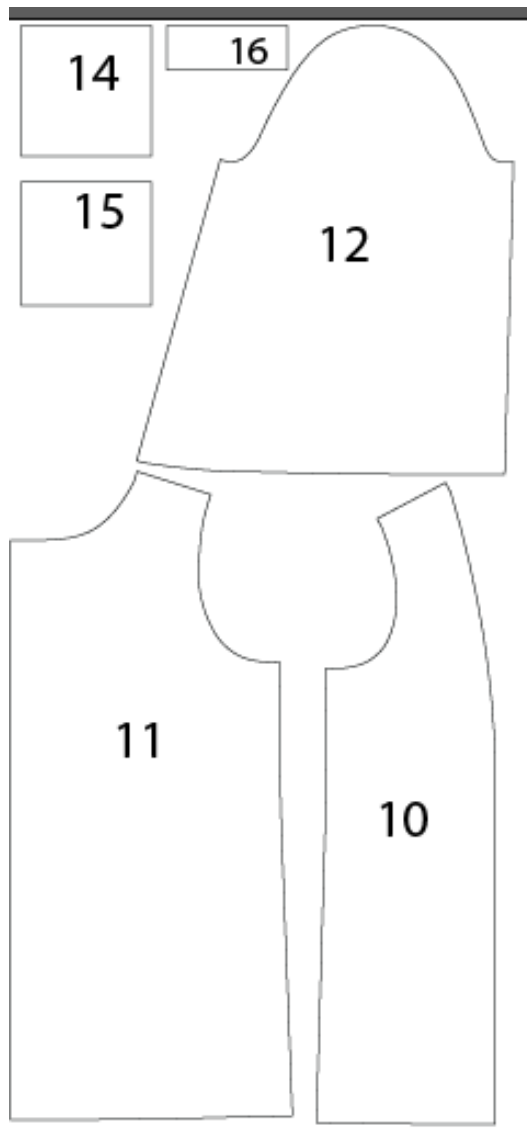
## PLAN DE COUPE TISSU 34-40



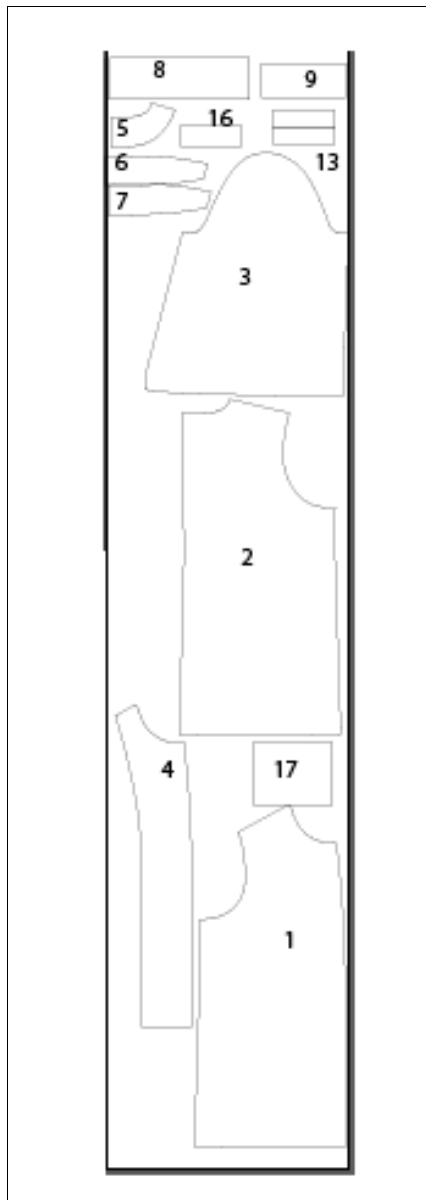
**PLAN DE COUPE TISSU 42-46**



# PLAN DE COUPE DOUBLURE 34-46

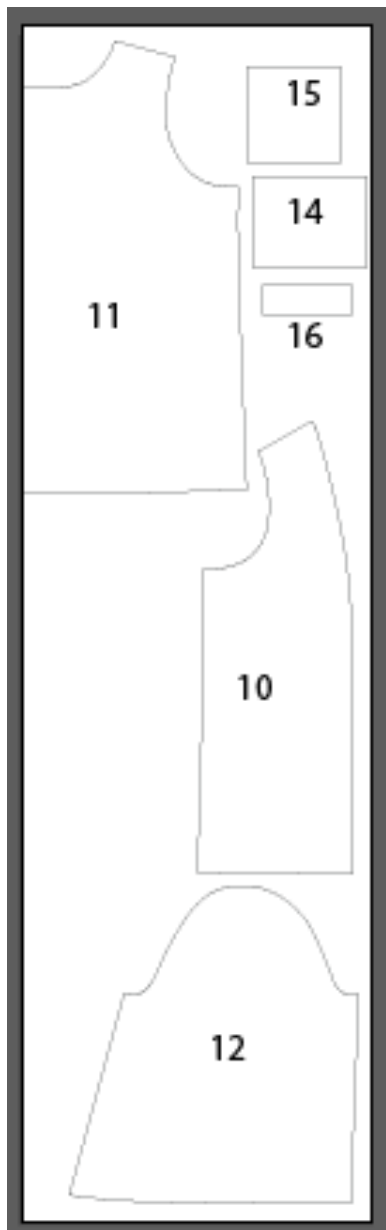


# PLAN DE COUPE TISSU 48-46





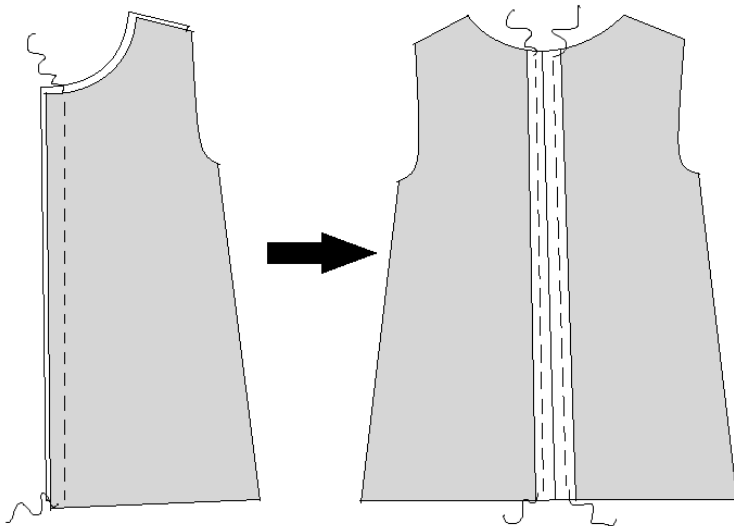
# PLAN DE COUPE DOUBLURE 48-56



# PAS À PAS DE MONTAGE DU MANTEAU RAY

## 1. Le dos :

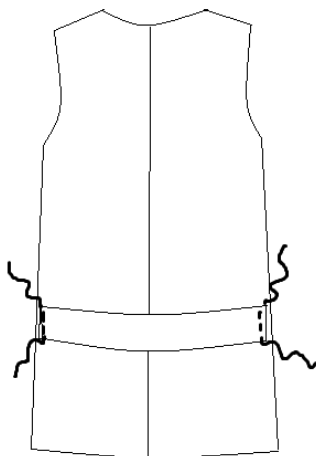
- assemblez vos pièces dos endroit contre endroit en piquant à 1.5 cm. Ouvrez bien votre couture au fer. Piquez sur l'endroit avec un point un peu plus long à 0.7 cm pour fixer vos marges de couture (soignez votre couture qui aura aussi une fonction décorative).



- la martingale dos :

Pliez selon le repère de pliure votre pièce endroit contre endroit et cousez à 1 cm de marge de couture, en laissant les côtés ouverts pour retourner votre pièce sur l'endroit. Si vous le souhaitez vous pouvez surpiquer le haut et/ou le bas pour un effet décoratif.

Assemblez votre pièce martingale sur le dos en la fixant à **1 cm** selon les repères sur les côtés du dos.



**2. Préparation du devant** : votre patron vous offre différents types de poches devant, une poche plaquée, et une poche passepoilée à rabat.

*La poche plaquée* est fermée par un bouton, et son allure est moins stricte.

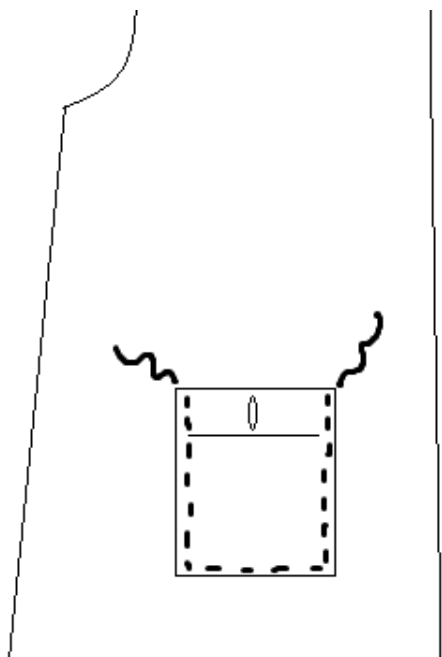
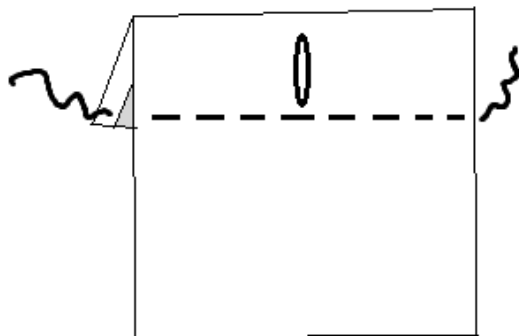
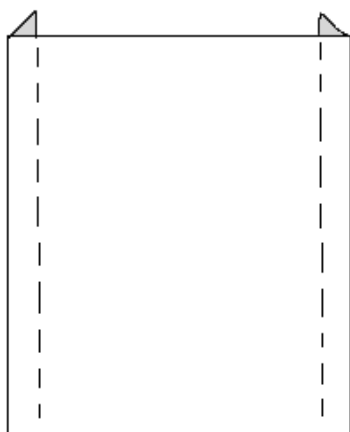
*La poche passepoilée à rabat*, plus technique, et l'assurance d'une pièce très soignée et aux finitions élégantes.

Je vais vous détailler chaque étapes des 2 versions.

*La poche plaquée :*

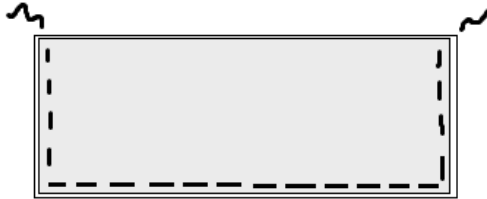
Surfilez le tour de votre poche. Repliez les côtés sur 1 cm, marquez le pli au fer, puis repliez le dessus selon le repère de pliure, et piquez sur toute la largeur. Cousez votre boutonnrière. Repliez le bas de la poche sur 1 cm et marquez bien le pli au fer (si besoin faufilez à la main pour maintenir en

place). Positionnez sur votre devant selon les repères du patron, et cousez sur 3 côtés. N'hésitez pas à renforcer votre couture à l'entrée de la poche. Cousez votre bouton.

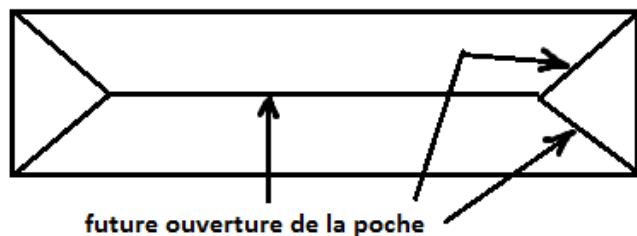


### *La poche passepoilée à rabat :*

Assemblez votre rabat tissu et doublure endroit contre endroit sur 3 côtés. Crantez bien vos angles et retournez sur l'endroit, repassez bien et surfilez le bord.

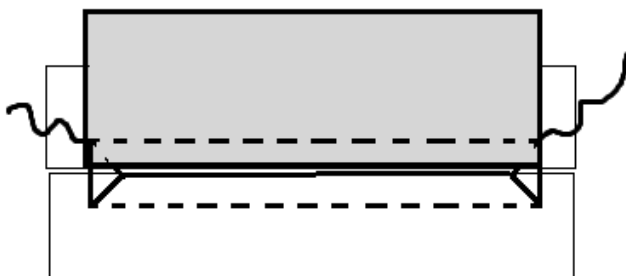
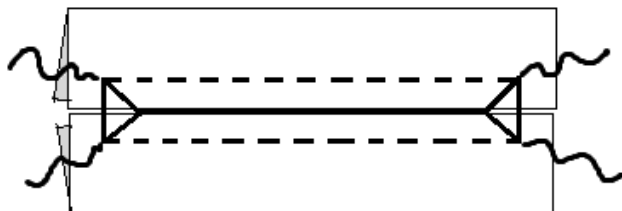


Reportez bien votre repère de poche passepoilée sur le devant **et l'endroit du buste**. Vous pouvez le marquer au stylo Frixion, à la craie de tailleur ou encore avec des points de bâti (utilisez un fil qui contraste).



Repliez en 2 dans le sens de la longueur envers contre envers vos passepoils et surfilez les bords.

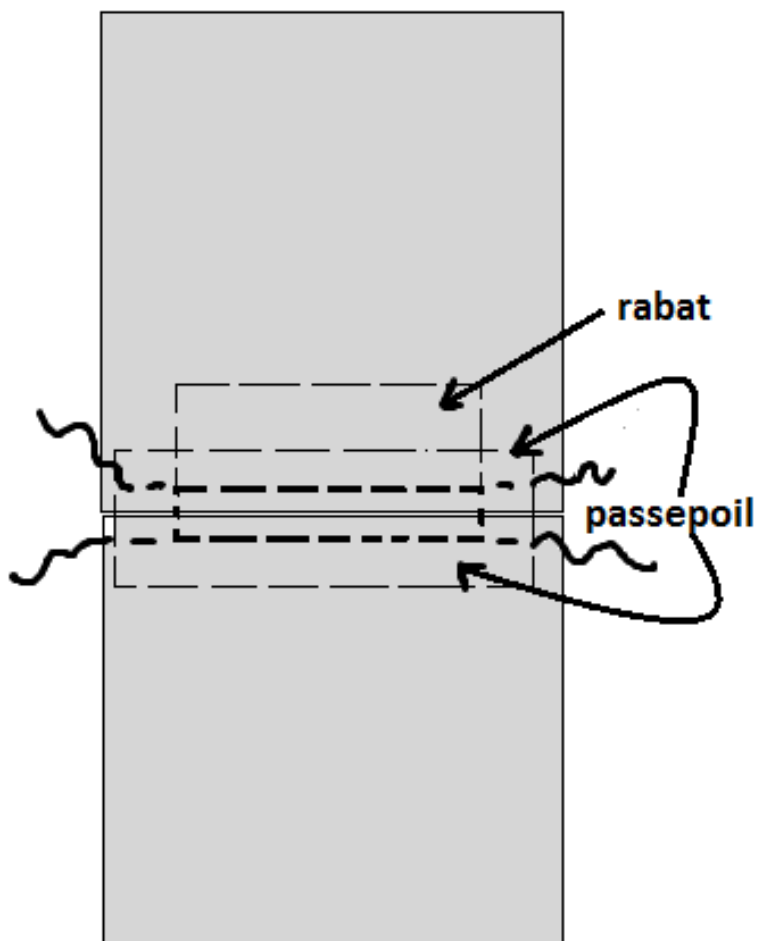
Placez vos passepoils sur le repère de la poche passepoilée, bords surfilez contre la ligne centrale. Piquez selon les limites de votre tracé d'ouverture de poche.



Positionnez le rabat endroit contre endroit sur le passepoil du haut, bord surfilé contre bord surfilé du passepoil, et cousez en chevauchant la couture du passepoil.

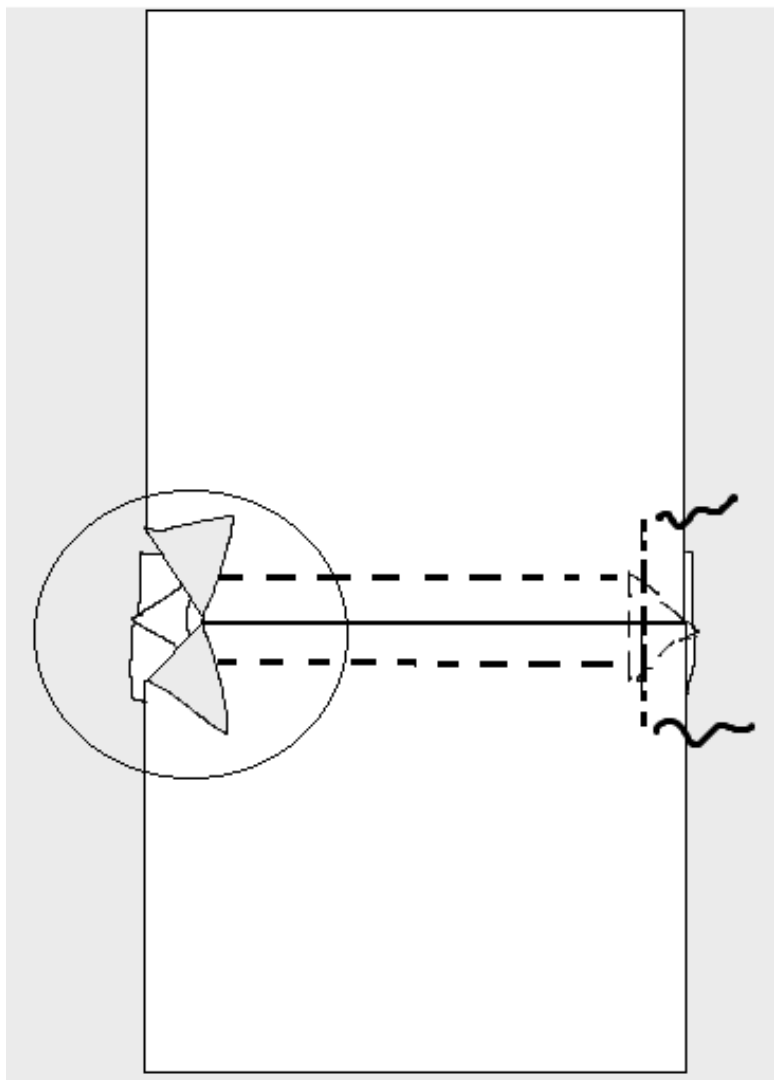
Surfilez vos pièces fond de poche et sac de poche. Mettez le fond de poche sur le rabat et le passepoil haut, et le sac de poche sur le passepoil bas, bord à bord. Faufilez à 2 cm pour bien fixer la position des fonds de poche. Cousez à nouveau selon la même ligne de couture.

Entaillez proprement l'ouverture de la poche selon la ligne et selon les 2 triangles des extrémités, en venant le plus près possible dans les angles de votre limite de couture. Retournez vos fond et sac de poche, repoussez bien les passepoils ce qui positionnera le rabat.

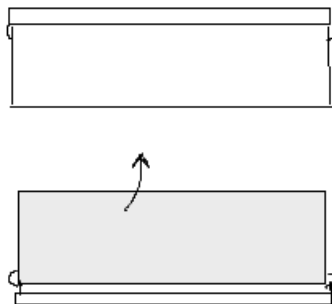
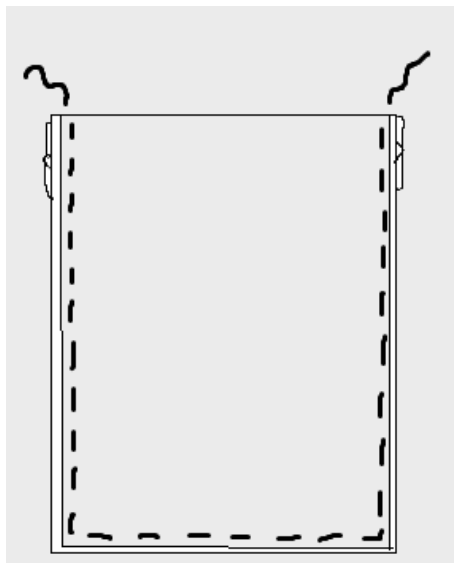


Sur l'envers du buste devant, tirez délicatement pour bien plaquer ces pièces et sortir les petits triangles qui ont été découpés.

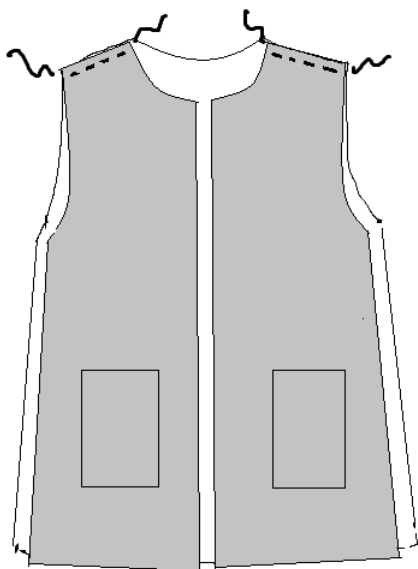
Piquez ensemble les passepoils et ce triangle. Rabattez le fond de poche sur le sac de poche et piquez tout le tour. Repassez bien votre ouvrage.







**3. Montage du buste :** assemblez à **1.5 cm** par les épaules vos pièces buste devant et votre buste dos endroit contre endroit. Ouvrez les coutures au fer.

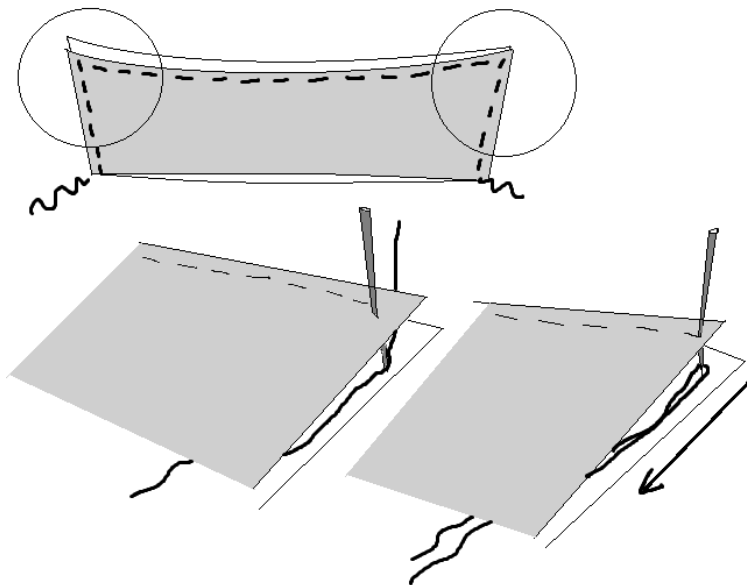


#### 4. Montage du col :

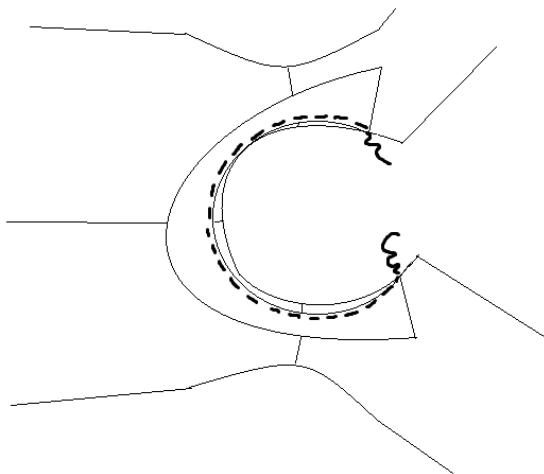
Entoilez la pièce dessous de col.

*Astuce jolie pointe de col* : la couture d'un tissu épais comme un lainage va rendre plus délicat le travail des pointes.

Epinglez endroit contre endroit à **1 cm** vos pièces dessus et dessous de col. Insérez un fil de couture entre vos 2 pièces de col au moment de l'assemblage : avant d'arriver à l'angle et de pivoter votre col, interrompez la couture, levez le pied de biche et insérez un fil que vous plaquez au contact de l'aiguille. Faites votre dernier point avant de changer de direction et de poursuivre la couture de l'angle, soulevez à nouveau le pied de biche et refaites passer votre fil vers l'intérieur du col en le plaquant à nouveau contre l'aiguille. Finissez la couture. Dégarnissez votre angle en ménageant 2 mm au moins de marge de couture, et retournez sur l'endroit en tirant doucement sur les fils pour sortir les angles.



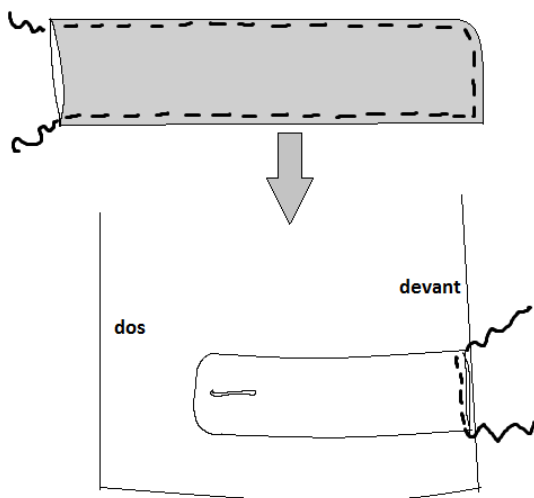
Epinglez votre col sur votre encolure en vous aidant des repères de montage, et des repères milieux dos. Cousez à **0.8 cm** pour que cette couture soit dans la marge de couture entre l'enforme et le buste.



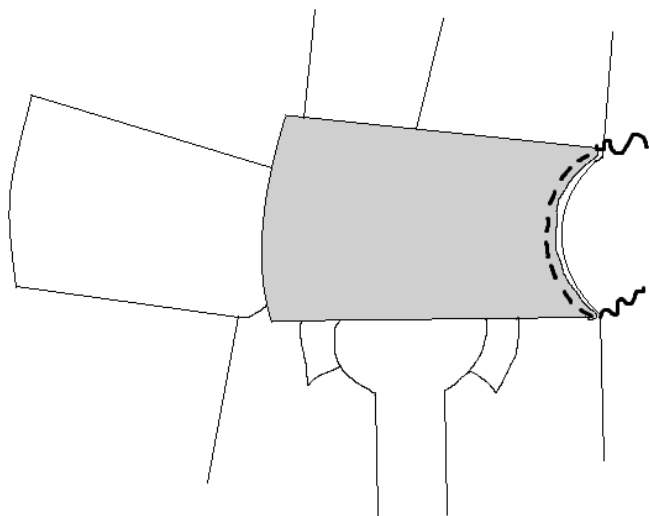
## 5. Les manches :

- *préparation des brides bas de manche* : repliez endroit contre endroit selon le trait de pliure votre pièce patte de manche. Cousez à **1 cm** en laissant l'ouverture comme sur le schéma pour retourner votre pièce sur l'endroit. Faites la boutonnrière sur chaque patte. Cousez à 1 cm votre patte sur l'emplacement à l'avant de la manche.

Vous pouvez agrémenter le tour de votre bride d'une surpiqure.

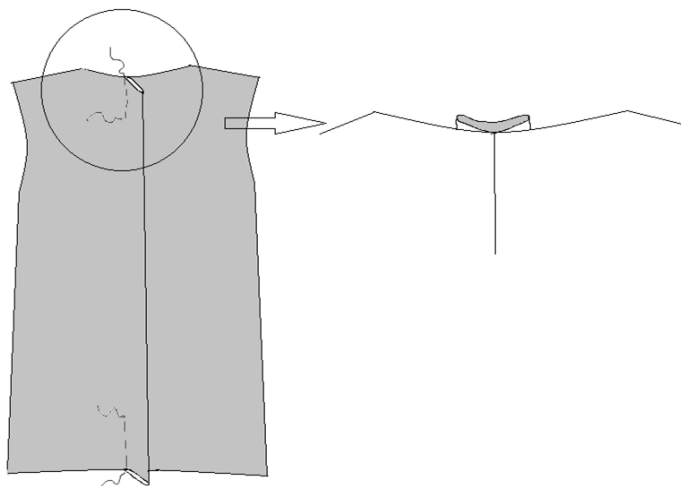


- le montage des manches se fera à plat. Déployez votre veste à plat, et assemblez par la tête de manche votre manche sur l'emmanchure endroit contre endroit. Aidez-vous des crans devant, dos et tête de manche. Cousez à **1.5 cm**.

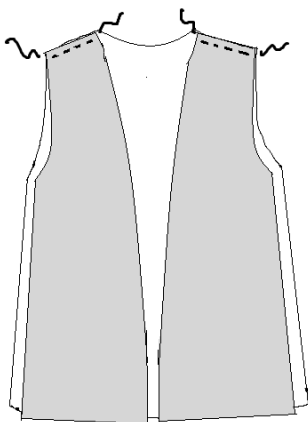


## 6. La doublure et les enformes :

- Cousez vos plis d'aisance haut et bas sur votre pièce doublure dos, et repassez bien.

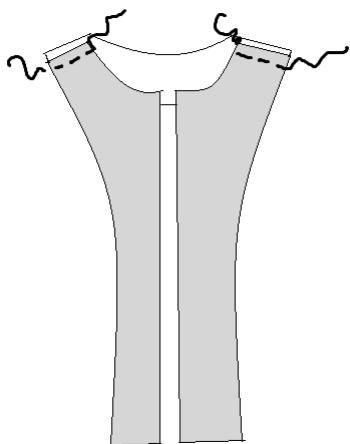


- Assemblez vos pièces doublure devant et dos par les épaules endroit contre endroit en cousant à **1.5 cm**. Ouvrez la couture

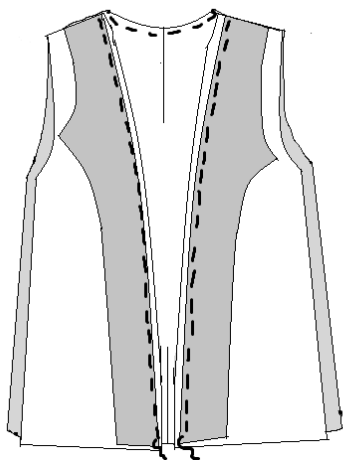


au fer.

- Cousez endroit contre endroit par les épaules à **1.5 cm** les enformes devant et dos.



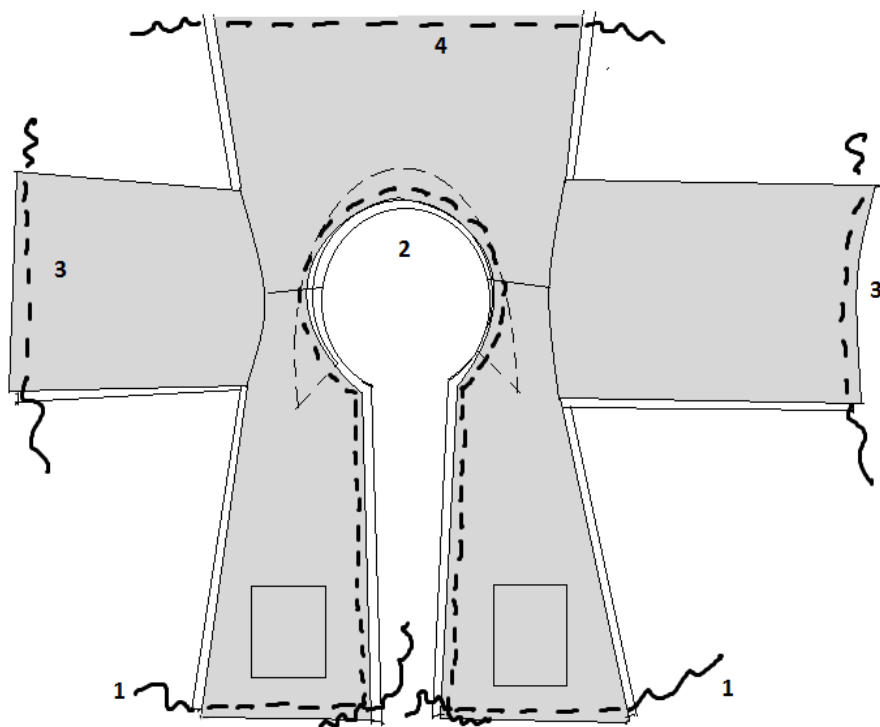
- Assemblez endroit contre endroit les enformes sur la doublure en cousant à **1 cm**. Repassez bien vers l'intérieur. Assemblez vos manches à plat, comme pour le manteau « tissu ».



## 7. Montage de la doublure sur la veste :

S'il n'est pas vraiment intuitif, ce montage de doublure est très simple et efficace à condition de bien suivre les étapes, en vous aidant des schémas ci-après.

Étalez votre doublure endroit face à vous. Positionnez votre veste étalez également endroit contre l'endroit de la doublure (envers face à vous donc). Pour la suite des événements n'hésitez pas à bien consulter le schéma.



*Etape 1* Commencez par assembler le bas devant en cousant à **1.5 cm**.

*Etape 2* Assemblez à **1 cm** ensuite par le milieu devant, enforme contre veste avec le col pris entre les 2. Pour assurer une jolie pointe au revers de votre devant, utilisez la même technique que pour la pointe du col.

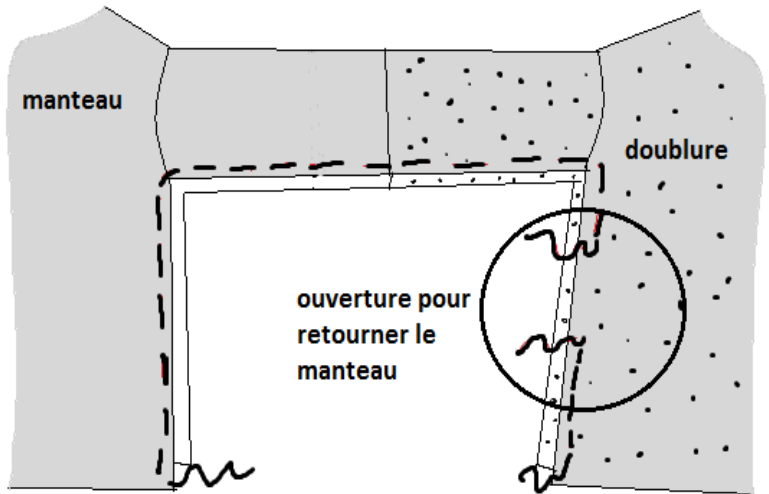
Votre vêtement va se positionner de lui-même afin que votre tissu principal présente un « rentré » de plusieurs cm en direction de la doublure, commencez par épinglez le milieu du col un rentré se fera automatiquement en bas (ainsi une fois le vêtement fini et sur l'endroit votre finition bas de vêtement sera impeccable).

*Etape 3* Assemblez vos bas de manches à **1.5 cm** (vous obtiendrez le même résultat quant à votre bas de manche qui une fois le vêtement fini rentrera un peu dans la manche pour un fini nickel).

*Etape 4* Assemblez le bas des pièces dos.

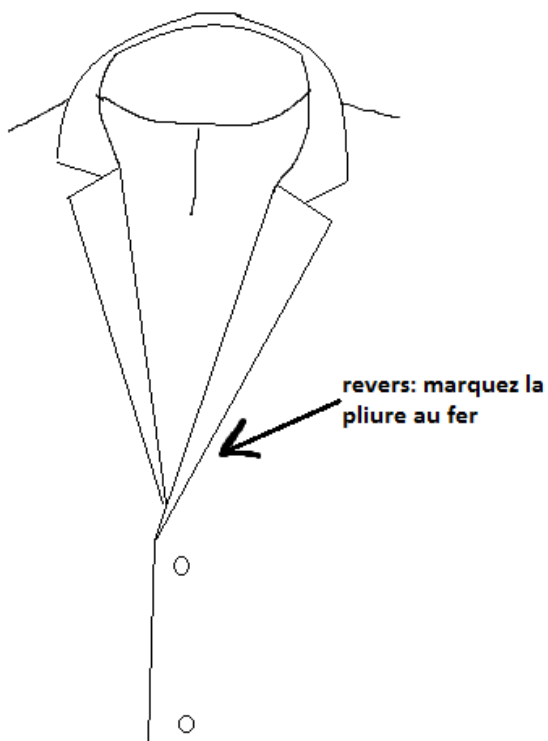
*Etape 5* Prenez votre vêtement ainsi assemblé, et positionnez désormais vos pièces doublure devant et dos endroit contre endroit, et veste devant et dos endroit contre endroit.



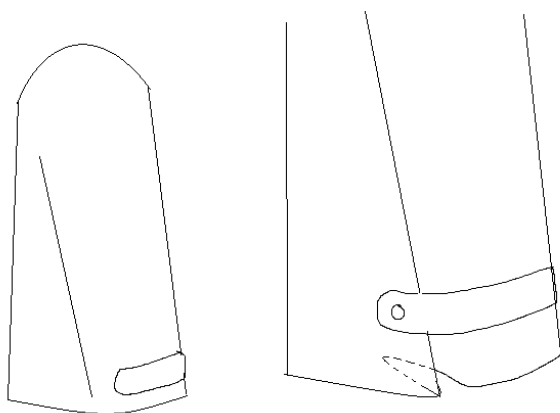


La partie veste : cousez à **1.5 cm** en partant du bas du vêtement devant et dos et en remontant le long du côté, passez par le dessous de bras et vous arriverez au bas de votre manche. Vous continuez ainsi votre couture le long de la manche doublure, puis dessous de bras doublure et côté doublure jusqu'en bas. Vous réalisez ensuite le même travail de l'autre côté en interrompant sur 15 cm la couture quand vous serez arrivé sur la doublure. Cela ménagera une ouverture pour retourner la veste sur l'endroit.

**8. Finitions** : Remettez votre manteau sur l'endroit en repassant très soigneusement le bas du manteau, les bas des manches, le col et le revers devant (il démarre depuis le dessus du bouton). Cousez à la main la partie de la doublure laissée ouverte. Réalisez vos boutonnères et cousez vos boutons.



Réalisez le pli sur les manches. Fixez le pli par un bouton et boutonnez pour les brides bas de manche.







[www.maison-fauve.com](http://www.maison-fauve.com)